



**МИНИСТЕРСТВО
СЕЛЬСКОГО ХОЗЯЙСТВА И ТОРГОВЛИ
САХАЛИНСКОЙ ОБЛАСТИ**

Импортозамещение Приоритеты агропромышленного комплекса

**министр
сельского хозяйства и торговли Сахалинской области
Инна Владимировна Павленко**

Южно-Сахалинск
29 сентября 2022 года



Социально-экономические показатели в агропромышленном комплексе за три года



**429 предприятий
АПК**

(+69 субъектов к 2018 году)



2,5%

удельный вес в ВРП

(экспертная оценка)

(2018 год – 2,2%)



7,7 млрд рублей

Сумма инвестиций за три года
с ежегодным приростом

1,3 млрд рублей

(2013 год – 0,13 млрд рублей)

11 161 человек

или 4,12% от общего числа занятых

(2018 год – 4,09%)



793

САМОЗАНЯТЫХ

(2018 год «←»)

**Среднемесячная начисленная
заработная плата:**

74,4 тыс.рублей

сельское хозяйство

(+20,1% к 2018 году)

51,9 тыс.рублей

пищевая и перерабатывающая

промышленность

(без рыбоперерабатывающей)

(+22,9% к 2018 году)



Система государственной поддержки агропромышленного комплекса

Сахалинская область входит в Перечень субъектов Российской Федерации, территории которых относятся к неблагоприятным для производства сельскохозяйственной продукции территориям, утвержденный распоряжением Правительства РФ от 26.01.2017 № 104-р.



Меры по обеспечению продовольственной независимости в Сахалинской области

- ❑ Реализация мероприятий Государственной программы Сахалинской области «Развитие в Сахалинской области сельского хозяйства, сырья и продовольствия» - количество мер государственной поддержки - 43, в том числе из ФБ - 13

- ❑ Льготное кредитование - РСХБ
- ❑ Поддержка инвестиционной деятельности в сфере АПК
- ❑ Предоставление льготного тарифа по электроэнергии
- ❑ Финансовая и консультационная поддержка через МКК «Сахалинский Фонд развития предпринимательства» - содействие развитию субъектов малого и среднего предпринимательства Сахалинской области
- ❑ Проведение обучающих семинаров и консультаций Центром развития сельскохозяйственной кооперации и поддержки фермеров (Центр компетенции)
- ❑ Предоставление грантов «Агростартап» в рамках реализации мероприятия «Создание системы поддержки фермеров и развитие сельской кооперации» регионального проекта «Акселерация субъектов малого и среднего предпринимательства»



Правительством Российской Федерации на федеральном уровне принято решение о компенсации предприятиям хлебопекарной промышленности части затрат на производство продукции – 2500 рублей на тонну

Правительством Сахалинской области на региональном уровне в рамках реализации отраслевой государственной программы по развитию сельского хозяйства увеличены ставки:



на минеральные удобрения – с 30% до 50%



на проведение мелиорации – с 90% до 99% затрат



на приобретение комбикормов для свиней и птицы - с 8 руб/кг до 17 руб/кг



на содержание коров мясных пород - в 1,9 раз



на реализацию молодняка КРС мясных пород - в 2 раза



Агропромышленный комплекс Мелиорация

РОССИЙСКАЯ ФЕДЕРАЦИИ



Национальные интересы в сфере продовольственной безопасности – предотвращение сокращения площадей основного средства производства АПК – земель сельхозназначения, защита и сохранение сельхозугодий путем недопущения перевода сельскохозяйственных земель в земли иных категорий

- ❑ Указ Президента РФ от 21.01.2020 № 20 «Об утверждении Доктрины продовольственной безопасности Российской Федерации»
- ❑ Федеральный закон от 24.07.2002 № 101-ФЗ (ред. от 30.12.2021) «Об обороте земель сельскохозяйственного назначения»
- ❑ Постановление Правительства РФ от 14.05.2021 № 731 «О Государственной программе эффективного вовлечения в оборот земель сельскохозяйственного назначения и развития мелиоративного комплекса Российской Федерации»

Основные задачи Государственной программы:

- восстановление и повышение плодородия земель сельскохозяйственного назначения,
- предотвращение сокращения площадей земель сельскохозяйственного назначения,
- рациональное использование таких земель, защита и сохранение сельскохозяйственных угодий от водной и ветровой эрозии и опустынивания,
- совершенствование оборота сельскохозяйственных земель,
- расширение посевов сельскохозяйственных культур за счет неиспользуемых пахотных земель,
- обеспечение населения качественной и безопасной пищевой продукцией.

Доля обрабатываемой пашни в общей площади пашни увеличилась с 67,3% до 86%.

САХАЛИНСКАЯ ОБЛАСТЬ

с 2013 по 2021 годы	введено в оборот и предотвращено от выбытия	3773 га сельхозугодий
2022 год		400 га сельхозугодий
до 2027 года	дополнительно планируется ввести в оборот	5869 га сельхозугодий



Государственная поддержка



		2013	2018	2021	2022
Государственная поддержка, всего	млн рублей	1 235,5	2 115,4	2 988,6	4652,3
<i>в том числе:</i>					
федеральный бюджет	млн рублей	55,4	67,8	197,9	71,4
областной бюджет	млн рублей	1 180,1	2 047,6	2 790,7	4580,9
<i>в том числе:</i>					
преференция в виде льготного тарифа на электрическую энергию	млн рублей	30,10	152,7	259,40	736,3

Доля государственной поддержки в произведенной продукции



		2013	2018	2021	2022
Государственная поддержка сельского хозяйства	млрд рублей	1,2	2,1	3,0	3,7
Продукция сельского хозяйства	млрд рублей	7,5	11,1	15,8	18,6
Доля государственной поддержки в произведенной продукции	%	16	19	19	19,9

Показатели развития агропромышленного комплекса в Сахалинской области за три года

Самообеспеченность Сахалинской области

95% картофель
66,4% овощи

- ✓ Среди 11 субъектов ДФО в регионе самая высокая самообеспеченность овощами (66,4%).
- ✓ Сохраняется высокая самообеспеченность по картофелю (95%) – уровень критерия Доктрины.

Субъект	Картофель	Овощи
Камчатский край	92,3	35,5
Приморский край	74	47,3
Хабаровский край	61,9	23,4
Амурская область	96,4	40,1
Магаданская область	71,6	36,4
Республика Саха (Якутия)	61	37,8
Еврейская АО	84,2	24,2
Чукотский АО	4,5	16,7
Забайкальский край	67,6	24,6
Республика Бурятия	101,2	56,9

Производство картофеля и овощей в сельхозорганизациях и КФХ, тыс.тонн



2013 (справочно):
картофель – 35,6, овощи – 25,1, овощи закрытого грунта – 3,0

Инвестиционное развитие в сфере растениеводства в Сахалинской области:

- ❖ Введены в эксплуатацию тепличные комплексы площадью 11,9 га и тепличный комплекс для выращивания рассады - 0,93 га
- ❖ Возведены овощехранилища общей вместимостью 20 тыс.тонн
- ❖ Продолжается строительство тепличного комплекса на 6,9 га



АО Совхоз «Тепличный»





Показатели развития агропромышленного комплекса в Сахалинской области за три года



Самообеспеченность Сахалинской области

64,1% **22,3%** **91,9%**
МОЛОКО МЯСО ЯЙЦО

- ✓ **Самообеспеченность за три года увеличилась:**
 - по молоку - в 1,5 раза,
 - по мясу - в 1,7 раза.
- ✓ **Среди 11 субъектов ДФО в регионе самая высокая самообеспеченность яйцом (91,9%).**

Субъект	Молоко	Мясо	Яйцо
Камчатский край	48,3	28,5	78,5
Приморский край	38,9	15,3	49,8
Хабаровский край	8,6	9,5	81,6
Амурская область	79,9	74,6	70,3
Магаданская область	17,2	4,4	79,5
Республика Саха (Якутия)	56,7	26,4	56,1
Еврейская АО	28,1	14,1	40,5
Чукотский АО	0	22,7	62,9
Забайкальский край	98,1	65,8	32,8
Республика Бурятия	54	61,4	46,1

Производство продукции животноводства и птицеводства

■ 2018 ■ 2021



2013 (справочно): мясо – 4,7, молоко – 26,2, яйцо – 109,8

Инвестиционное развитие в сфере животноводства в Сахалинской области:

- ❖ **Реализован** 1 этап на 1900 голов дойного стада проекта по строительству животноводческого комплекса на 3 800 голов дойного стада и завода по переработке молока мощностью 120 тонн в сутки.
- ❖ **Введен в эксплуатацию и работает** по проектной мощности свиноводческий комплекс по производству до 62 000 голов в год.
- ❖ **Ведётся реконструкция:**
 - птицефермы АО «Птицефабрика «Островная»,
 - фермы КРС мясного направления до 2 000 голов.





Малые формы хозяйствования

Производство сельскохозяйственной продукции МФХ



2013 (справочно): картофель – 8,9, овощи – 6,8, молоко – 3,7, мясо – 0,4

Количество МФХ - 213 единиц



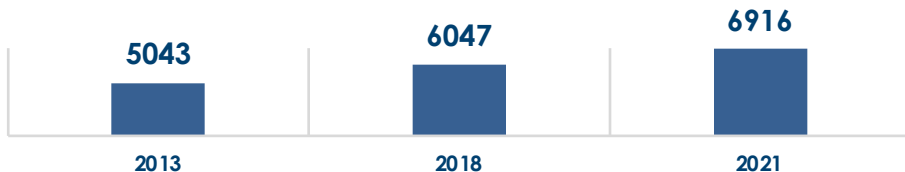
Выдано 129 грантов МФХ (КФХ, ИП, СПОК)





Динамика производственных показателей в Сахалинской области Рейтинг Сахалинской области среди субъектов ДФО

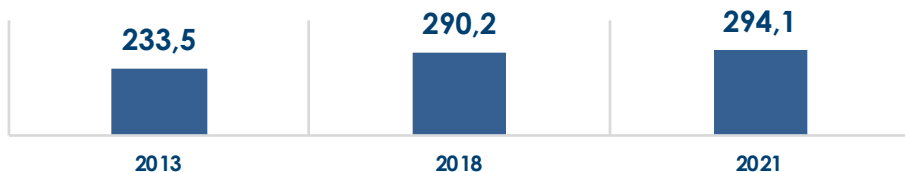
Средний надой молока на одну корову
в сельхозорганизациях, кг



Рейтинг 2021 года:

- 1 место - Приморский край
- 2 место - Сахалинская область

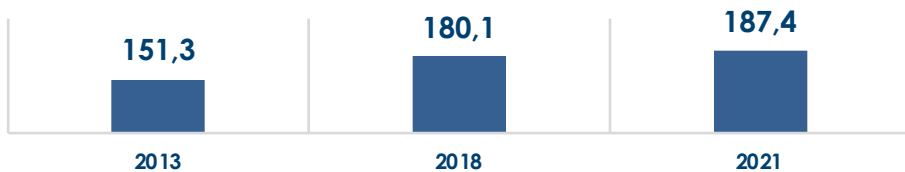
Производство яиц на душу населения, штук



Рейтинг 2021 года :

- 1 место - Сахалинская область
- 2 место - Хабаровский край

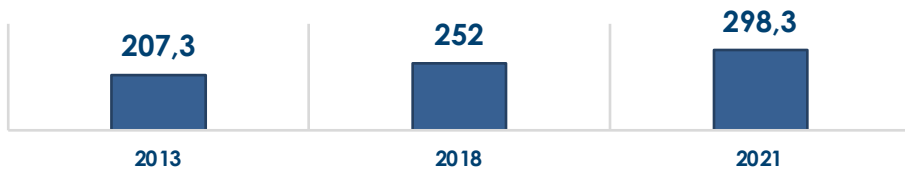
Урожайность картофеля с 1 га убранной площади, ц



Рейтинг 2021 года :

- 1 место - Камчатский край
- 2 место - Сахалинская область

Урожайность овощей (открытый грунт)
с 1 га убранной площади, ц



Рейтинг 2021 года :

- 1 место - Сахалинская область
- 2 место - Камчатский край

Показатели развития пищевой и перерабатывающей промышленности в Сахалинской области

8,3 млрд рублей

отгружено товаров собственного производства, включая напитки (без рыбной продукции)



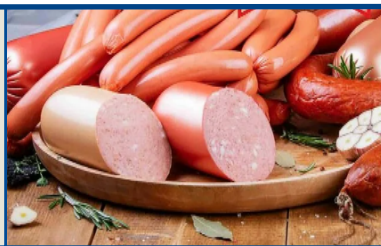
125,0% к 2018 году

Темп роста производства продукции пищевой и перерабатывающей промышленности в 2021 году к уровню 2018 года, %



- Колбасные цеха открыты в северных районах области
- Возобновлено производство мороженого (отсутствовало последние 20 лет)
- Организовано производство:
 - твёрдых и полутвёрдых сыров,
 - полукопченых колбас,
 - продукции для детского питания.
- Для выпуска газированных напитков организовано производство углекислоты.
- Впервые на Сахалине введен в эксплуатацию цех по производству комбикормов для сельскохозяйственных животных

В сфере переработки ежегодно на рынок выпускается около 140 наименований новых видов продукции





Техническая и технологическая модернизация отраслей АПК

При государственной поддержке приобретено:

сельскохозяйственной техники - **985 единиц**

оборудования для отрасли животноводства - **291 единица**

техники и оборудования для пищевой и перерабатывающей промышленности - **1893 единицы**



2018



2017

**Количество основных видов
сельскохозяйственной техники
возрастом до 10 лет увеличилось
в 1,6 раз и составило 63,2%**



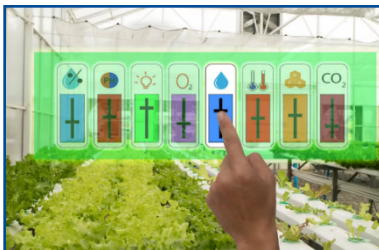
60-е ГОДЫ





«Цифровая маркировка молочной продукции»

Сахалинская область входит в ТОП-10 регионов-лидеров по числу зарегистрированных участников оборота в системе мониторинга и прослеживаемости товаров.



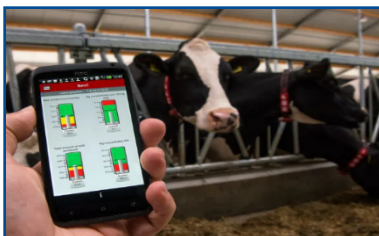
«Умная теплица»

Применение совокупности программно-аппаратных решений в закрытой системе, позволяющих снизить издержки производства и повысить производительность работ. С этой целью внедрена автоматизированная система, контролирующая полив, вентиляцию, подачу удобрений, световой режим, микроклимат без участия оператора.



«Умное поле»

Применение технологии «точного земледелия»-использование систем автоматического управления тракторами и сельхозмашинами и оборудованием с целью оптимизации агротехнологий с помощью системы ГЛОНАСС-Оптимизированы нормы внесения удобрений, посева семян на каждом отдельном поле.



«Умная ферма»

Интеллектуальное цифровое решение - контроль физиологического состояния животных с помощью датчиков («умный ошейник»), доильная установка типа «карусель» с полностью автоматизированной системой контроля процесса доения.



«Государственная поддержка в электронном виде»

С 2019 года государственная поддержка осуществляется в электронном виде посредством заключения соглашений в государственной системе «Электронный бюджет» и цифровой платформы «Агросах».

Сеть экономформата в Сахалинской области в 2021 году



460 единиц

фирменная торговая сеть
региональных товаропроизводителей
+ 87 единиц к 2018 году



140 единиц

социальные магазины
+ 23 единицы к 2018 году



116 единиц

мобильные объекты торговли
+ 25 единиц к 2018 году

22,2 млрд.рублей
розничный товароборот сети
экономформата

В ТОМ ЧИСЛЕ

4,87 млрд.рублей
товароборот на рынках и ярмарках
+7,6% к 2018 году

24%
в общем обороте
продовольственных товаров



Инфраструктура хранения АПК в Сахалинской области



81,6 тыс.тонн

емкость хранилищ
сельхозпродукции



29,7 тыс.тонн

отвечают современным требованиям

51,9 тыс.тонн

требуют модернизации

За период действия Госпрограммы введено в эксплуатацию хранилищ общей емкостью 20 тыс.тонн

Инвестиционный проект «Агропромышленный парк с оптово-распределительным центром в г. Южно-Сахалинске»

В рамках проекта будут построены:

- Оптово-распределительный центр площадью 10 000 м² с полным комплексом логистических услуг, холодильными и морозильными установками, позволяющими одновременно хранить до 15 000 тонн продукции.
- Производственно-складской комплекс площадью 5 000 м², включающий помещения для пищевой и перерабатывающей промышленности.
- Овощехранилище на 1000 т.
- Торгово-выставочный комплекс площадью 18 000 м² с современными условиями для гастрономического туризма:
- Зона торговли островных производителей.
- Фудкорт с точками питания, специализирующимся на местной кухне.
- Зона для проведения гастрономических фестивалей, выставок и ярмарок.





Обеспечение национальной безопасности страны, в том числе продовольственной независимости (самообеспеченности) является основной целью Доктрины продовольственной безопасности России.

Основные направления развития регионального АПК:

- ✓ Обеспечение устойчивого развития отраслей АПК с целью увеличения производства продукции и соответственно повышения уровня региональной самообеспеченности
- ✓ Ускорение отраслевого технологического развития с целью производства конкурентоспособной продукции
- ✓ Внедрение цифровых технологий и увеличение количества организаций, осуществляющих технологические инновации
- ✓ Развитие присутствия продукции АПК сахалинских производителей на рынке субъектов Дальневосточного федерального округа
- ✓ Перспективная стратегическая цель – стимулирование к развитию экспортного потенциала продукции регионального АПК

Основные стратегические документы в области развития АПК

- ❑ Доктрина продовольственной безопасности Российской Федерации (Указ Президента РФ от 21.01.2020 № 20)
- ❑ Стратегия развития агропромышленного и рыбохозяйственного комплексов Российской Федерации на период до 2030 года (распоряжение Правительства РФ от 12 апреля 2020 г. № 993-р)
- ❑ Стратегия социально-экономического развития Сахалинской области на период до 2035 года (постановление Правительства Сахалинской области от 24.12.2019 № 618)
- ❑ Государственная программа Сахалинской области «Развитие в Сахалинской области сельского хозяйства, сырья и продовольствия»

Самообеспеченность региона по продовольствию, %

	2013	2018	2020	2021 (оценка)	2035 Стратегия Сахалинской области	2030 Стратегические документы РФ
Мясо	6,5	18,5	22,3	22,6	28	85
Молоко	26,1	47,4	64,1	65,0	76	85
Яйцо	96	93,7	91,9	94,2	91,9	-
Картофель	96,6	94,5	95,0	90,7	95	95
Овощи и бахчевые	68,5	63,8	66,4	64,9	91,9	87



**МИНИСТЕРСТВО
СЕЛЬСКОГО ХОЗЯЙСТВА И ТОРГОВЛИ
САХАЛИНСКОЙ ОБЛАСТИ**

Спасибо за внимание!